

**PRESENTACIÓN ESTÁNDAR DE MEMORIA Y BALANCE
DE ORGANIZACIONES DE LA SOCIEDAD CIVIL
FECU SOCIAL**



Fecha de publicación:

Período reportado: 1 de Enero al 31 de Diciembre de 2017

1. Carátula

1.1. Identificación

a. Nombre de la Organización	Fundación Las Rosas de Ayuda Fraterna
b. RUT de la Organización	70.543.600-2
c. Tipo de Organización	Beneficencia
d. Relación de Origen	Institución Católica de Derecho Privado
e. Personalidad Jurídica	Decreto Supremo N° 1367, de fecha 30 de julio de 1968
f. Domicilio de la sede principal	Rivera 2005, Comuna Independencia – Santiago
g. Representante legal	Edgardo Fuenzalida Rojas, RUT 6.562.749-3
h. Sitio web de la organización	www.fundacionlasrosas.cl

1.2. Información de la organización

a. Presidente del Directorio	Gustavo Alcalde Lemarié, RUT 5.894.308-8
b. Ejecutivo Principal	Edgardo Fuenzalida Rojas, RUT 6.562.749-3
c. Misión / Visión	Misión: “Acoger, alimentar, acompañar en salud y en el encuentro con el Señor a personas mayores pobres y desvalidas, manteniéndolos integradas a la familia y a la sociedad en forma digna y activa”. Visión: “Ser, como institución de la Iglesia Católica, fuente de inspiración y testimonio de amor y servicio a las personas mayores”
d. Área de trabajo	Estadía y cuidado en salud, alimentación e higiene del adulto mayor vulnerable.
e. Público objetivo / Usuarios	Adultos Mayores Vulnerables
f. Número de trabajadores	1.979
g. Número de voluntarios	1.800

1.3. Gestión

		2017	2016		2017	2016
a. Ingresos Totales M\$		22.672.987	20.677.846	d. Patrimonio M\$	7.581.602	7.591.222
b. Privados M\$	Donaciones	14.132.287	13.279.074	e. Superávit o Déficit del ejercicio M\$	144.125	623.605
	Proyectos	861.623	266.747	f. Identificación de las tres principales fuentes de ingresos	Amigos de la Fundación, Instituto Eclesiástico, Fondo de Salud.	
	Venta de bienes y servicios	736.056	1.293.425			
	Otros (ej. Cuotas sociales)	63.694	202.795	g. N° total de usuarios (directos)	2.064	2.056
c. Públicos M\$	Subvenciones	97.718	207.166	h. Indicador principal de gestión y su resultado	Estado de ocupación: 95,6%	Estado de ocupación: 96%
	Proyectos	2.772.566	1.799.959			
	Venta de bienes y servicios	4.009.043	3.628.680			

Persona de contacto

Pamela Crocco Basso, pcrocco@frosas.cl, 227307100

2. Información general y de contexto

2.1. Carta del Gerente General

50 Años de Servicio a los Mayores Desvalidos

El año 2017 marcó un hito importante y significativo para Fundación Las Rosas de Ayuda Fraterna al cumplirse 50 años desde su creación. En este tiempo hemos entregado al país un testimonio claro y coherente de caridad y amor al prójimo, acogiendo desde 1967 a los adultos mayores más desposeídos y vulnerables de nuestra sociedad. Esta obra no habría sido posible sin el apoyo y compromiso de todos los benefactores de la institución, de los colaboradores, con su dedicación y cuidado de aquellos a quienes asistimos; de los más de cien mil Amigos, que hoy, con su aporte mensual, contribuyen en nuestra misión y de miles de voluntarios, que con su tiempo y dedicación sirven y acompañan a nuestros residentes. A todos ellos, nuestros agradecimientos.

Hoy somos una de las instituciones solidarias más queridas y respetadas por todos los chilenos. En estas cinco décadas hemos dado vida digna hasta su partida al Cielo a personas que aportaron al país con su esfuerzo y creatividad pero que, sin embargo, terminaron sin protección, solos o enfermos, a la espera de una mano fraterna y solidaria.

Actualmente, contamos con 29 hogares desde La Serena a Osorno y acogemos a 2.200 adultos mayores. A eso sumamos más de 1.600 cuidadoras, que cumplen un rol indispensable en el día a día con los residentes y cerca de 300 especialistas: enfermeras, kinesiólogos, nutricionistas y médicos.

En esta trayectoria hemos vivido momentos de gran felicidad y recogimiento; pero también hemos enfrentado dificultades, como el terremoto de 2010 o el cierre y reorganización de varios hogares, hace algunos años. No obstante, no podemos estar sino agradecidos de Dios y de todos nuestros colaboradores por el camino recorrido. Esa semilla que sembró Monseñor Santiago Tapia y que inmediatamente nutrió con fuerza nuestro recordado Padre Sergio Correa y ahora el Padre Andrés Ariztía, ha transformado a Fundación Las Rosas de Ayuda Fraterna en una institución que cobija, alimenta y acompaña al encuentro con el Señor a muchas personas sin amparo.

Estamos ante un país que envejece aceleradamente y que recién comienza a dimensionar la enorme problemática del envejecimiento empobrecido y vulnerable de su población. En solo 10 años más se estima que casi 4 millones de chilenos serán adultos mayores y más de 300 mil de ellos estarán en condiciones de extrema pobreza y calle. Esto nos obliga a levantar la mirada hacia los nuevos tiempos. ¿Estamos hoy preparados para ese momento? Ciertamente no. Sin embargo, también existen señales alentadoras que nos llevan a abrigar esperanzas ante el reto que tenemos por delante.

En efecto, este año se produjo un importante avance en materia de vejez y envejecimiento, con la ratificación que hizo Chile de la Convención Interamericana sobre la Protección de los Derechos Humanos de las Personas Mayores, cuyo objeto es promover, proteger y asegurar el pleno goce y ejercicio, en condiciones de igualdad, sin discriminación, de todos los derechos humanos y libertades fundamentales de la persona mayor. El tratado reconoce que todos, en la medida que envejecemos, debemos seguir disfrutando de una vida plena, independiente y autónoma, con salud, seguridad, integración y participación activa, en las esferas económica, social, cultural y política. Al ratificar la Convención, nuestro país adquiere las obligaciones establecidas en este acuerdo internacional y asume como Estado, en sus políticas, planes y programas, el reconocimiento de los derechos de las personas mayores.

De cara a lo anterior, esperamos que nuestras autoridades y todos nosotros estemos a la altura de las necesidades reales y urgentes que ya golpean nuestra puerta. Compleja realidad que, en el caso de Fundación Las Rosas, se ve reflejada, por ejemplo, en la mayor edad de ingreso de los residentes, con 82 años en promedio; o en su mayor deterioro físico y mental, con patologías crónicas tales como diabetes, hipertensión o trastornos visuales. Más del 70% presenta daño cognitivo o Alzheimer y solo un 5% es autovalente. Esta es la realidad que conlleva a que nuestros gastos se hayan acrecentado significativamente en el tiempo, traducándose en mayores necesidades de insumos médicos, pañales, camas clínicas, tratamientos y cuidados en salud, entre otros.

A eso se suma una larga lista de espera de más de 1.300 personas que solicitan ayuda, de las cuales, lamentablemente, solo unas pocas pueden ingresar. Esta es una cruda situación, pero que, lejos de desalentarnos, nos impulsa y motiva a seguir trabajando. Tal es así, que durante 2017 pusimos un fuerte acento en la gestión de cuidado y salud al residente, mejorando procesos, incorporando más profesionales del área, como técnicos en enfermería y enfermeras y mejorando la calidad de insumos esenciales para nuestros residentes. En la misma línea, seguimos avanzando en el cuidado de nuestros colaboradores y en el clima laboral.

Otro hito clave fue haber obtenido la Certificación ISO 9001:2015, en los procesos de ingresos y egresos, en coherencia con nuestros valores de integridad y transparencia.

Por eso, tenemos Fe en el futuro, en la Misión, Visión y en los Valores de nuestra Institución solidaria. Contamos con el amparo más poderoso y trascendente, que nos entrega el Sagrado Corazón de Jesús y la Santísima Virgen María; por ello, seguiremos abriendo caminos de esperanza de cara al futuro; entre los cuales, podemos mencionar nuevos proyectos de hogares en las comunas de Buin y Puente Alto, o la ampliación del hogar existente en Curicó.

Asimismo, durante 2017, continuamos avanzando en nuestra vinculación con la sociedad civil, consolidándose en 20 de nuestros hogares equipos de padrinos, cuyo propósito es apoyar en la administración, en la gestión y en la detección e implementación de mejoras. Ellos apoyarán además, en la obtención de recursos y en velar proactivamente para que los hogares cuenten con lo necesario para su operación. Lo mismo ocurre con nuestras alianzas con empresas, donde destacan la colaboración del banco BCI y los avances registrados con la compañía Enx y sus tiendas de conveniencia Upa! En estos 12 meses, más de 900 mil personas en todo Chile escucharon el llamado solidario realizado por sus trabajadores e hicieron su donación en caja, en favor de nuestros residentes.

En suma, la Divina Providencia nos ha permitido mantener en alto nuestra misión de ayuda fraterna. Hemos caminado de su mano en estos 50 años y con esa misma fuerza trabajaremos para seguir proyectando esta obra hacia las próximas décadas, dándole cada vez más dignidad a esta verdadera "Antesala al Cielo" para las personas mayores, que es Fundación Las Rosas de Ayuda Fraterna.


Edgardo Fuenzalida Rojas
Gerente General - Fundación Las Rosas de Ayuda Fraterna

2.2. Estructura de Gobierno

Fundación Las Rosas de Ayuda Fraterna cuenta con un Directorio, cuya inspiración es el voluntariado hacia la ancianidad desvalida y donde sus integrantes ponen a disposición de ésta sus capacidades, tiempo y experiencia.

Nombramiento Directores

- (i) El Directorio, en conformidad a lo dispuesto en sus estatutos, se renueva por mitades cada dos años por lo tanto, al finalizar el bienio respectivo, cesan en el cargo los tres directores más antiguos. Si hubiese más con la misma antigüedad, se determinará por sorteo la prelación que corresponda.
- (ii) El Directorio en ejercicio debe presentar al Arzobispado de Santiago un listado con candidatos para ocupar el cargo de Director.
- (iii) El Arzobispado de Santiago designa de entre estos nombres, a los Directores de la Fundación.
- (iv) Duran 4 años en sus cargos, pudiendo ser reelegidos.
- (v) En caso de renuncia, fallecimiento o cualquier otra causa que impida a un Director el ejercicio de su cargo, el Vicepresidente Ejecutivo nombrará a su reemplazante, de una terna propuesta por el Directorio. Este Director durará en el cargo el tiempo que le faltaba al reemplazado para completar su período.

Constitución actual Directorio

DIRECTORIO		
Nombre	Rut	Cargo
Gustavo Alcalde Lemarie	5.894.308-8	Presidente
Andrés Ariztía de Castro	6.947.451-9	Vice-Presidente
Felipe Joannon Vergara	6.558.360-7	Secretario
Francisco Garcés Jordán	7.034.046-1	Director
Fernando Larraín Cruzat	7.011.884-K	Director
María Soledad Alvear Valenzuela	6.282.479-4	Directora
Rafael Vergara Ariztía	12.231.798-6	Director
Francisco Javier Allende	7.032.531-4	Asesor Legal
Manuel José Casanueva	10.188.766-9	Asesor

Sesiones de Directorio

El Directorio se reúne el segundo miércoles hábil de cada mes, a excepción del mes de febrero en que no sesiona.

Comités

Además del Directorio, participan diferentes Comités compuestos por destacados profesionales, que voluntariamente colaboran en el diseño y ejecución de proyectos de acuerdo a cada área. Actualmente contamos con seis comités:

- Salud
- Construcción
- Comunicaciones
- Económico
- Laboral
- Voluntariado

Consejos Regionales

Consejos Regionales

A fin de potenciar nuestra presencia en el país, contamos con Consejos Regionales, los que apoyan la labor a nivel local y colaboran en la sensibilización de la problemática del adulto mayor en sus comunidades.

CONSEJO REGIÓN DE COQUIMBO			
	Nombre	Rut	Cargo
	Marcos Carrasco B.	9.790.087-6	Presidente
	M. Lillian Doggenweiler	10.662.260-4	Consejera
	Waleria Wiedmaier S.	8.540.789-9	Consejera
	Carlos Ilabaca	7.033.109-8	Consejero

CONSEJO REGIÓN DE VALPARAÍSO			
	Nombre	Rut	Cargo
	Mario Jara I.	8.500.049-7	Presidente
	Andrés Lagomarsino T.	10.264.505-7	Consejero
	Gianfranco Capelli	4.564.09-8	Consejero
	Alejandra San Miguel L.	7.447.903-4	Consejera
	Jorge Enriquez F.	10.526. 667-7	Consejero

CONSEJO REGIÓN DE MAULE			
	Nombre	Rut	Cargo
	Mauricio Moreno R.	13.441.760-9	Presidente
	Sergio Barrientos C.	9.954.112-1	Consejero
	Andrea Huerta R.	11530888-2	Consejera
	María José Álvarez T.	9.467.165-5	Consejera
	Ives Cardoen B.	10.500.138-K	Consejero
	Cristóbal Crespo L.	15.367.304-7	Consejero
	Jaime Gibson L.	10.712.731-3	Consejero
	María José Parot U.	8.533.886-2	Consejera
	Rosario Acevedo C	17.270.721-1	Consejera

CONSEJO REGIÓN DEL BIOBIO			
	Nombre	Rut	Cargo
	Abelardo González A.	5.439.102-1	Presidente
	Gustavo Alcazar M.	9.798.773-4	Consejero
	Felix Maritano S.	7.809.856-2	Consejero
	Juan Pablo Stemberg C.	7.799.669-9	Consejero
	Roger Sepúlveda C.	8.685.917-3	Consejero
	Jacob Ananías	10.186.97-5	Consejero
	Felipe Metzner	9.261.729-7	Consejero
	Carlos Muñoz H.	4.334.777-2	Consejero

CONSEJO REGIÓN DE LOS RÍOS		
Nombre	Rut	Cargo
Richard Ríos R.	3.789.161-4	Presidente
Helmut Huber G.	8.588.221-K	Consejero
Matías Westendarp Z.	12.148.878-7	Consejero
Laura Bertolotto N.	8.326.438-1	Consejero
Ximena Cruz P.	15.640.221-4	Consejera
Felipe Amtmann R.	8.825.139-3	Consejero
Domingo Pérez de Arce	15.382.228-K	Consejero

CONSEJO REGIÓN DE LOS LAGOS		
Nombre	Rut	Cargo
Cristián Pérez de Arce S.	6.544-479-8	Presidente
Felipe Ariztía	6.749.940-9	Consejero
Adriana Soto Verdugo	8.591.481-2	Consejera
Geraldine Barneche	8.382.448-4	Consejera
Luis Reyes Dinter	9.513.674-5	Consejero
Rodrigo Carrasco Arasta	8.674.300-0	Consejero

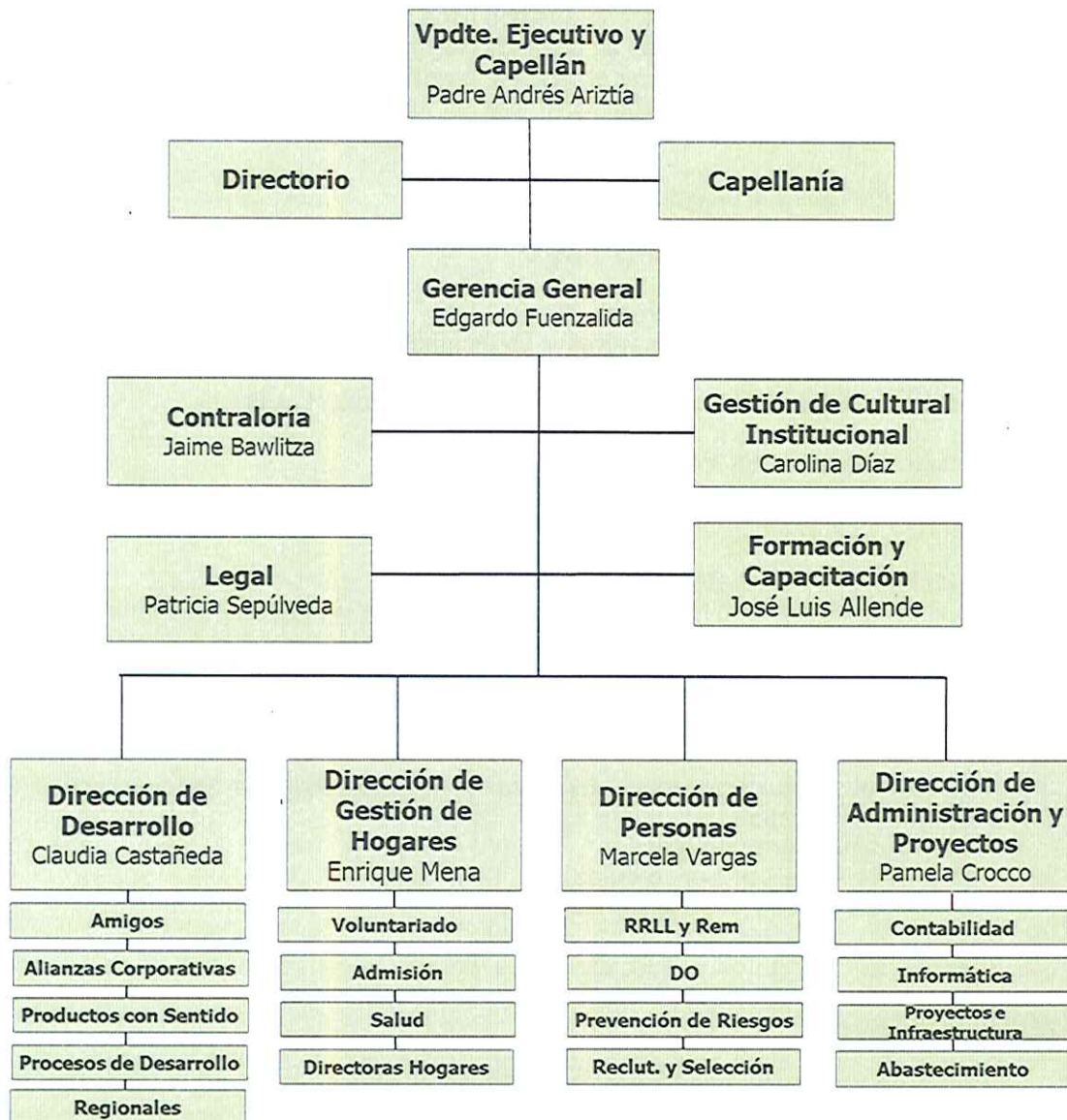
2.3. Estructura Operacional

Fundación Las Rosas de Ayuda Fraterna estructura su operación de atención y cuidado de adultos mayores en cuatro direcciones centradas en el servicio y en cuatro áreas asesoras, con funciones especializadas, que apoyan a las direcciones en la línea. Las direcciones son:

- Dirección de Desarrollo, cuya misión es generar los recursos económicos para la operación a través de diferentes campañas y/o proyectos que permiten solventar el funcionamiento de la Fundación.
- Dirección de Gestión de Hogares, preocupados integralmente del cuidado de los adultos mayores, procurando entregar acompañamiento espiritual, atención de salud y cuidado a los residentes de los 29 hogares de Fundación.
- Dirección de Personas, encargada de gestionar el capital humano de la fundación, tanto a las áreas de servicio y/o apoyo; como a los 29 hogares, preocupándose de las personas desde su incorporación, así como de su calidad de vida laboral, el pago de remuneraciones y protección de social.
- Dirección de Administración y Proyectos, responsables de administrar los ingresos y egresos monetarios, gestionar proyectos de infraestructura, informática y adquisiciones de la Fundación.

Las áreas asesoras, cumplen la misión de entregar lineamientos técnicos y legales para el cumplimiento de la misión. Estas son Contraloría, Gestión Cultural, Legal y Formación y Capacitación.

Organigrama



2.4. Valores y/o Principios

Fundación Las Rosas de Ayuda Fraterna ha definido un Ideario que contiene los rasgos característicos de su identidad: carisma, estilo y fundamento de la calidad del cuidado que entrega a los destinatarios de la misión. El Ideario define el marco de principios sobre el cual se sostiene la Misión de Fundación Las Rosas. La Iglesia, Cuerpo de Cristo, confía a Fundación Las Rosas esta misión del cuidado de los adultos mayores pobres y desvalidos y su encuentro con el Señor, lo que nos hace corresponsables con la historia de Salvación de cada una de las personas mayores acogidas en nuestros Hogares. Esto nos lleva a ocuparnos de manera preferente del acompañamiento espiritual, para dar el paso de la vida terrena a la vida eterna. Los valores de la Fundación se han ido forjando en su historia institucional, con un fuerte sello de sus Capellanes, Padre Sergio Correa y Padre Andrés Ariztía, los que se reflejan en los siguientes valores:

1. Caridad: Amor a Dios y al prójimo

Queremos servir a los residentes con alegría y bondad como si fuera al mismo Cristo a quien servimos y con Cristo servir, con fe en Dios y esperanza de cielo.

2. Integridad: Ser y hacer siempre lo correcto

Queremos servir a las personas mayores con una actitud compasiva, empatía e inteligencia emocional. Buscamos ser eficientes, austeros en el uso de los recursos y transparentes en la gestión, dando así una respuesta coherente a la confianza que se deposita en Fundación Las Rosas.

3. Excelencia: Trabajo bien hecho

Queremos trabajar en forma organizada, competente, responsable, y dando testimonio de nuestro amor a los adultos mayores acompañándolos en su caminar a la vida eterna.

4. Corresponsabilidad Social: Responsabilidad compartida

Buscamos el compromiso de la familia como núcleo básico de la sociedad, el compromiso de la sociedad civil y del Estado, sembrando entre todos el respeto a la dignidad de las personas mayores, en solidaridad y justicia.

Estos 4 Valores institucionales se van instalando con la formación de los colaboradores y voluntarios, a partir de la reflexión de los siguientes Lemas:

- “Dichoso el que cuida del débil y del pobre, en el día del peligro el Señor lo librará” (Salmo 40).
- “Cristo sirve a Cristo”.
- “Los cuidamos para siempre”.
- “Es posible ser felices siendo viejos”
- “Presencia, Afecto y Experiencia de Dios”.

Cultura Institucional

1. La misión de Fundación Las Rosas se inspira en el pasaje bíblico de la Visitación de María a su prima Santa Isabel (Lc 1, 39 -56). La Virgen María, aún desconcertada de saber que lleva dentro de sí al Hijo de Dios, se entera que su anciana prima Isabel está esperando un hijo junto a su esposo Zacarías. Sin demora, se pone en camino para llegar «con prontitud» a la casa de su prima y ponerse a su disposición en un momento de particular necesidad. Así, la Santísima Virgen se constituye en ejemplo de servicio a las personas mayores, de donde surge nuestra identidad más profunda.
2. El centro del quehacer diario de Fundación Las Rosas es aquella persona mayor, que nada tiene y a nadie tiene. Esta persona es acogida con cariño y profesionalismo en los Hogares, entregando lo que está a nuestro alcance, plenamente conscientes de que Dios nos ha confiado sus vidas y nos impulsa a proporcionar esa ayuda así como lo hizo con María hacia su prima Isabel.

3. En Fundación Las Rosas trabajamos conscientes que la caridad y la solidaridad son expresiones de la vocación social del hombre y la primacía del bien común. Esta fortaleza nos impulsa a ser constructores de justicia, cooperadores en la búsqueda de sentido, y protectores de la dignidad.
4. Fundación Las Rosas es una institución de carácter mendicante, desafío que enfrentamos invitando a todas aquellas personas de buena voluntad a participar de la misión como "amigos", "voluntarios", "padrinos" y/o "benefactores".
5. Somos testigos que toda persona humana es única e irrepetible y posee una dignidad inviolable creada por Dios a su imagen y semejanza.
6. Entendemos como aspecto esencial de nuestra vocación, el promover y respetar el valor insustituible que tiene cada vida humana, en todas sus etapas, desde la concepción hasta la muerte natural.
7. Fundación Las Rosas valora y respeta a la persona humana en sus tres dimensiones: cuerpo, alma y espíritu. Es esta visión antropológica integral la que dirige todas nuestras decisiones y acciones.
8. Esta visión integral del hombre nos lleva a velar por la salud de todo residente en su dimensión afectiva, psicológica y espiritual. Acompañándolo en la búsqueda del "alcanzar sentido" en esta etapa de la vida, para lo cual somos facilitadores a través de la "presencia, afecto y experiencia de Dios"; apartando la soledad, experimentando el compartir fraterno y sosteniéndolos con la oración y la gracia a través de los sacramentos.
9. Queremos que "los Hogares de ancianos sean los pulmones y santuarios de humanidad donde el viejo y el débil son cuidados y protegidos"¹.
10. Acogemos a los mayores que ingresan a los Hogares, con un trato afectuoso, cordial y fraterno. Para esto formamos a nuestro personal en el "buen trato" al adulto mayor que queremos entregar valorando su dignidad y velando por su integridad física, psicológica y espiritual.
11. Motivamos a las personas mayores en el proceso de descubrir el rol que tienen en la sociedad y la importancia de transferir su experiencia y sabiduría a las nuevas generaciones.
12. Acompañamos espiritualmente a los adultos mayores para que durante su estadía en los Hogares encuentren fortaleza, consuelo, perdón y paz, en un encuentro personal con el Señor, que permita la reconciliación consigo mismo, con su historia, con su familia y con Dios, preparándose para la partida a la Casa del Padre Misericordioso.
13. Acompañamos a los adultos mayores a vivir con sentido el misterio del dolor, el valor redentor del sufrimiento y la aceptación de sus dolencias con un espíritu de fe, fuente de bien como acción santificadora para sí mismo y de salvación para la humanidad.
14. Con los avances biomédicos queremos brindar a cada persona mayor, los cuidados proporcionales conforme a sus necesidades y estado de salud, dados los recursos disponibles.
15. A través de los cuidados paliativos, queremos entregar a las personas mayores el mayor bienestar que nos sea posible y así ofrecerles calidad de vida y acompañamiento en el bien morir. Y así minimizar el dolor físico, el sufrimiento moral y espiritual, fortalecer la confianza, el ofrecimiento a Dios y la esperanza de cielo.
16. Estamos atentos a no activar o suspender el uso de medios desproporcionados, prolongando o adelantando lo inevitable que es la muerte. Esta acción tiene un significado ético completamente distinto a la eutanasia que tiene como intención y fin interrumpir la vida y generar la muerte.
17. Los cuidamos para siempre, desde su ingreso al Hogar hasta el fin natural de la vida.
Reconocemos que la sociedad ha recibido mucho de las personas mayores y queremos a través de nuestra labor contribuir a que las nuevas generaciones se sientan llamadas a acompañarlos, a cuidarlos, y a construir una sociedad más inclusiva y agradecida, reconociendo su legado.

¹ Cf. Primer encuentro del Papa Francisco con los Ancianos y Abuelos: Roma 2014.

2.5. Principales Actividades y Proyectos

Proyectos

NOMBRE DEL PROYECTO	Hogar Santa Teresa de Los Andes
Público Objetivo / Usuarios	Comunidad de Buin, Maipo, San Bernardo
Objetivos del proyecto	Diseño nuevo hogar
Número de usuarios directos alcanzados	100 futuros residentes y 86 personas de dotación de personal en tres turnos
Resultados obtenidos	Aprobación proyecto de arquitectura y especialidades, aprobación del diseño por parte de la SEREMI de Salud y obtención del permiso de edificación
Actividades realizadas	Elaboración de diseño de proyecto de arquitectura y especialidades.
Lugar geográfico de ejecución	Camino Buin Maipo 3198, Buin, Región Metropolitana

NOMBRE DEL PROYECTO	Hogar Juan Pablo I
Público Objetivo / Usuarios	Región Metropolitana
Objetivos del proyecto	Habilitación dormitorios de tres camas, dando cumplimiento al Dto N°14 de 2010 de la SEREMI de Salud
Número de usuarios directos alcanzados	75 residentes y 77 personas de dotación de personal en tres turnos
Resultados obtenidos	Se habilitaron 3 dormitorios de 3 camas para dar cabida a 9 residentes, se habilitó oficina para asistente operativa y bodega para pañales.
Actividades realizadas	Remodelación de antiguas dependencias del edificio patrimonial de Fundación Las Rosas, ejecutando obras civiles en estructura de adobe y madera para luego dar terminaciones que permitieron habilitar los dormitorios
Lugar geográfico de ejecución	Vivaceta 571, Independencia, Región Metropolitana

NOMBRE DEL PROYECTO	Hogar María Olga Tuñón de Barriga
Público Objetivo / Usuarios	Los Niches, Curicó y VII Región
Objetivos del proyecto	Remodelar el Hogar para actualizarlo a la normativa vigente. Ampliar cobertura de 72 a 100 residentes.
Número de usuarios directos alcanzados	100 futuros residentes y 86 personas de dotación de personal en tres turnos.
Resultados obtenidos	Desarrollo de proyecto de arquitectura.
Actividades realizadas	Diseño proyecto de arquitectura en coordinación con la directiva del Hogar y la Sede Central.
Lugar geográfico de ejecución	La Rioja s/n, Población Prudencio Lozano, Los Niches, Curicó, VII Región.

NOMBRE DEL PROYECTO	Hogar Nuestra Señora del Rosario
Público Objetivo / Usuarios	Ventanas y V Región
Objetivos del proyecto	Regularizar los trabajos de ampliaciones y remodelaciones realizadas desde la última tramitación de recepción municipal de fecha 10/03/98.
Número de usuarios directos alcanzados	64 residentes y 72 personas de dotación de personal en tres turnos.
Resultados obtenidos	Certificación de la red de agua potable, alcantarillado y electricidad, quedando pendiente la certificación de la red de gas y hormigones.
Actividades realizadas	Actualización de certificados de instalaciones para la tramitación del certificado de recepción final municipal.
Lugar geográfico de ejecución	Pasaje Corvi 125, Ventanas, V Región

NOMBRE DEL PROYECTO	Hogar Juan Pablo II
Público Objetivo / Usuarios	Arauco y VIII Región
Objetivos del proyecto	Actualizar la planta física al Decreto 14 de 2010. Regularizar los trabajos de ampliaciones y remodelaciones.
Número de usuarios directos alcanzados	80 residentes y 76 personas de dotación de personal en tres turnos.
Resultados obtenidos	Remodelación de dormitorios de 6 camas a 3 camas y habilitación de wc y duchas conforme a lo requerido por el Dto. 14 de 2010.
Actividades realizadas	Ejecución de tabiques, remodelación y cambio de uso de recintos, obras civiles y terminaciones. Tramitación de permiso y recepción final de lo ejecutado.
Lugar geográfico de ejecución	Arauco VIII Región

NOMBRE DEL PROYECTO	Hogar María Inmaculada.
Público Objetivo / Usuarios	Casablanca y V Región.
Objetivos del proyecto	Remodelar salas de baño para actualizar la planta física en ese ámbito al Dto. 14 de 2010.
Número de usuarios directos alcanzados	76 residentes y 77 personas de dotación de personal en tres turnos.
Resultados obtenidos	Recuperación y remodelación de los baños existentes
Actividades realizadas	Cambio de cerámica, pintura de cielo, reparación de artefactos sanitarios y griferías.
Lugar geográfico de ejecución	Inés Parada 111, Casablanca, V Región.

NOMBRE DEL PROYECTO	Madre del Buen Consejo.
Público Objetivo / Usuarios	Talca, VII Región.
Objetivos del proyecto	Aislar la cubierta para mejorar la habitabilidad del edificio dado el déficit que presenta el sistema constructivo.
Número de usuarios directos alcanzados	100 residentes y 86 personas de dotación de personal en tres turnos.
Resultados obtenidos	Regulación correcta de la temperatura interior.
Actividades realizadas	Ventilación cruzada en entretecho, trabajo de ventilación por convección e instalación de aislante sobre el cielo falso.
Lugar geográfico de ejecución	18 Norte con 8 ½ Oriente B, Talca, VII Región.

NOMBRE DEL PROYECTO	Hogar el Buen Samaritano.
Público Objetivo / Usuarios	Puente Alto, Región Metropolitana.
Objetivos del proyecto	Diseñar nuevo hogar.
Número de usuarios directos alcanzados	100 futuros residentes y 86 personas de dotación de personal en tres turnos
Resultados obtenidos	Aprobación proyecto de arquitectura y especialidades y del diseño por parte de la SEREMI de Salud y obtención del permiso de edificación.
Actividades realizadas	Elaboración de diseño de proyecto de arquitectura y especialidades.
Lugar geográfico de ejecución	Puente Alto, Región Metropolitana.

NOMBRE DEL PROYECTO	ISO 9001:2015
Público Objetivo / Usuarios	Fundación Las Rosas de Ayuda Fraterna
Objetivos del proyecto	Realizar la transición de la certificación de ISO 9001:2008 a ISO 9001:2015
Número de usuarios directos alcanzados	FLR
Resultados obtenidos	Certificación ISO 9001:2015
Actividades realizadas	Proceso de Diagnóstico del Sistema de Gestión de Calidad; Elaboración de un programa de actualización e implementación; Consultoría para la migración del sistema de ISO 9001:2008 a ISO 9001:2015; Curso de conocimiento de la Norma ISO 9001:2015; Curso y evaluación de Auditores Internos de Calidad en ISO 9001:2015; Implementación.
Lugar geográfico de ejecución	Sede Central FLR

NOMBRE DEL PROYECTO	Control de Existencias a través de sistema informático.
Público Objetivo / Usuarios	Equipos directivos de Hogares, área de Contabilidad y de Adquisiciones de FLR.
Objetivos del proyecto	Implementar la funcionalidad informática para registro de recepción y control de consumos de existencias y mercaderías en los Hogares.
Número de usuarios directos alcanzados	60 colaboradores de equipos directivos de Hogares y administrativos de Adquisiciones
Resultados obtenidos	Sistema computacional que permite registro y control de existencias.
Actividades realizadas	Diseño, desarrollo e implementación de plataforma informática para el registro y control de las existencias en los Hogares.
Lugar geográfico de ejecución	Todos los Hogares de FLR

NOMBRE DEL PROYECTO	Control de Donaciones a través de sistema informático.
Público Objetivo / Usuarios	Equipos directivos de Hogares, área de Contabilidad de FLR.
Objetivos del proyecto	Desarrollar e implementar un sistema informático para el registro y control de las donaciones recibidas en dinero en los Hogares.
Número de usuarios directos alcanzados	60 colaboradores de equipos directivos de Hogares y cajeros. Donantes.
Resultados obtenidos	Sistema computacional que permite registro y control de donaciones.
Actividades realizadas	Diseño, desarrollo e implementación de plataforma informática para el registro y control de las donaciones recibidas en dinero en los Hogares.
Lugar geográfico de ejecución	Todos los Hogares de FLR

NOMBRE DEL PROYECTO	Estandarización de los Parámetros de Cuidado y Herramienta para Medición de la Calidad del Cuidado.
Público Objetivo / Usuarios	Residentes de Hogares de Fundación Las Rosas.
Objetivos del proyecto	Estandarizar los parámetros de cuidado que se entrega en cada uno de los Hogares y su medición.
Número de usuarios directos alcanzados	2.100 Residentes en 29 Hogares.
Resultados obtenidos	Indicadores de gestión e implementación de mejoras de cuidado.
Actividades realizadas	Establecimiento de parámetros de cuidado y Herramienta de Medición.
Lugar geográfico de ejecución	29 Hogares

NOMBRE DEL PROYECTO	Convenio FONASA, Prestaciones de Atención en Salud a Adultos Mayores en ELEAM.
Público Objetivo / Usuarios	Adultos mayores de 60 años con dependencia leve, moderada o severa
Objetivos del proyecto	Mejorar la calidad de vida de los residentes a través de la entrega de prestaciones de carácter socio sanitario.
Número de usuarios directos alcanzados	459 adultos mayores, lista única.
Resultados obtenidos	Ingresos de \$ 320.000.- por cada residente, por canasta integral de prestaciones, por un período de 2 años, prorrogable por 12 meses.
Actividades realizadas	Prestaciones de atención en Salud.
Lugar geográfico de ejecución	Hogares de FLR.

NOMBRE DEL PROYECTO	Convenio SENAMA, Prórroga Adjudicación de Concursos
Público Objetivo / Usuarios	Adultos mayores de 60 años con dependencia leve, moderada o severa
Objetivos del proyecto	Mejorar la calidad de vida de los residentes a través de la entrega de prestaciones de carácter socio sanitario
Número de usuarios directos alcanzados	255 residentes cada mes.
Resultados obtenidos	Entrega de equipamiento en las áreas de enfermería, kinésico, terapia ocupacional; Aumento de horas en dotación de profesionales kinesiólogos, médicos, terapeutas ocupacionales y psicólogos; Ingresos por \$ 666.538.944, en un período de 2 años.
Actividades realizadas	Difusión, capacitación, evaluación en los distintos protocolos que cada hogar elige para cada proyecto, capacitación del equipo que integra el hogar a través del área de capacitación de Fundación Las Rosas.
Lugar geográfico de ejecución	Hogares de Metropolitana (H4) Sur (H19) y Norte (H14)

NOMBRE DEL PROYECTO	Modelo de Gestión de Voluntariado para los Hogares de Fundación Las Rosas
Público Objetivo / Usuarios	Voluntarios, administración y residentes de hogares, área de Voluntariado y Dirección
Objetivos del proyecto	de Hogares
Número de usuarios directos alcanzados	Este proyecto busca satisfacer el interés y compromiso del voluntariado con un espacio organizado para el ingreso, registro, seguimiento, agradecimiento y cierre del servicio de los voluntarios. Permite además un levantamiento de necesidades específicas de voluntariado en los distintos hogares, garantizando el cumplimiento de tareas beneficiosas para los Adultos Mayores, el compromiso de los voluntarios y la correcta gestión del Área de Voluntariado y Hogares sobre los voluntarios.
Resultados obtenidos	Gestión y seguimiento de más de mil postulaciones de voluntarios durante el año en 29 hogares de Fundación Las Rosas. Catastro de necesidades específicas por hogares. Base de datos de voluntariado v.2.0.
Actividades realizadas	Levantamiento de procedimiento de postulación, acogida e inducción de voluntarios según modelo de Organización y Método de Fundación Las Rosas. Gestión de postulaciones de voluntarios. Levantamiento bianual de necesidades específicas de voluntariado por hogar. Desarrollo de base de datos v. 2.0 de voluntariado.
Lugar geográfico de ejecución	Todas las regiones donde está presente Fundación Las Rosas: IV, V, VI, VII, VIII, X, XIV y RM

NOMBRE DEL PROYECTO	Voluntariado Interno Monseñor Sergio Correa
Público Objetivo / Usuarios	1.200 colaboradores
Objetivos del proyecto	Involucrar al personal de hogar con la Misión institucional a través del voluntariado interno. Acercar a la administración y hogares en un espacio colaborativo de servicio voluntario
Número de usuarios directos alcanzados	125 participantes
Resultados obtenidos	17 Operativos, que permitió interactuar y colaborar con 200 personas trabajadores de hogares y alrededor de 1.000 adultos mayores que reciben atención en los hogares visitados
Actividades realizadas	Operativos de pintura de fachadas e interior, limpieza profunda en dormitorios, jardinería, juegos recreativos.
Lugar geográfico de ejecución	RM y V región

NOMBRE DEL PROYECTO	Cena de Beneficencia "Pavo Fraterno".
Público Objetivo / Usuarios	Cena de beneficencia dirigida a empresas y sus colaboradores
Objetivos del proyecto	Reconocer el apoyo e invitar a las empresas a colaborar con la Fundación a través de la compra de una mesa y participación en la cena.
Número de usuarios directos alcanzados	El año 2017 asistieron 2.000 personas en 6 regiones.
Resultados obtenidos	Recaudación de \$500.000.000.-
Actividades realizadas	Invitación y convocatoria, recaudación, evento y agradecimiento
Lugar geográfico de ejecución	Santiago, Viña del Mar, Curicó, Osorno, Concepción y Valdivia.

NOMBRE DEL PROYECTO	Campaña de Recaudación de Donaciones tiendas Upa!
Público Objetivo / Usuarios	Clientes que compran en tiendas de conveniencia Upa!
Objetivos del proyecto	Visibilizar la problemática del adulto mayor y generar ingresos permanentes por micro donaciones financiando los desayunos de todos nuestros residentes.
Número de usuarios directos alcanzados	Más de 50.000 personas mensuales que donan un desayuno para residentes de Fundación Las Rosas.
Resultados obtenidos	En el año 2017 se recaudaron \$170.000.000.-
Actividades realizadas	Capacitaciones y visitas permanentes a las tiendas Upa!. Voluntariado en distintos hogares de la Fundación por parte del personal de Enex.
Lugar geográfico de ejecución	A lo largo de todo Chile.

NOMBRE DEL PROYECTO	Venta de Seguros Obligatorios.
Público Objetivo / Usuarios	Personas con vehículos que renuevan permisos de circulación.
Objetivos del proyecto	Visibilizar la problemática del adulto mayor, ampliar las posibilidades de donar para todas las personas e invitar a realizar un trámite cotidiano con un propósito social.
Número de usuarios directos alcanzados	Año 2017 venta de 12.900 pólizas.
Resultados obtenidos	Ingresos por \$30.000.000.-
Actividades realizadas	Difusión y campaña online.
Lugar geográfico de ejecución	A lo largo de todo Chile.

NOMBRE DEL PROYECTO	Colecta Nacional
Público Objetivo / Usuarios	El total de la población nacional.
Objetivos del proyecto	Visibilizar la problemática y rol mendicante de la Fundación, recaudando ingresos para la fundación a través de recolección de aportes monetarios en la vía pública y on line.
Número de usuarios directos alcanzados	Año 2017 convocamos 1.000 voluntarios
Resultados obtenidos	Recaudación de \$ 100.000.000.-
Actividades realizadas	Convocatoria de Voluntarios, difusión de campaña.
Lugar geográfico de ejecución	Desde La Serena a Valdivia.

NOMBRE DEL PROYECTO	Campaña Ponte en Sus Pantuflas.
Público Objetivo / Usuarios	El total de la población nacional.
Objetivos del proyecto	Visibilizar la problemática y generar un elemento lúdico que haga referencia al adulto mayor acercándolos a la sociedad.
Número de usuarios directos alcanzados	Venta de más de 5.000 pantuflas a lo largo del país.
Resultados obtenidos	Ingresos por más de \$25.000.000 y generación de un elemento cercano y que identifica al adulto mayor.
Actividades realizadas	Difusión de Campaña en medios, venta de pantuflas, promoción.
Lugar geográfico de ejecución	Todo Chile.

NOMBRE DEL PROYECTO	Día del Abuelo.
Público Objetivo / Usuarios	El total de la población nacional.
Objetivos del proyecto	Instalar en la sociedad la celebración del Día de Abuelo, como una fecha donde se visite, se acompañe y se reconozca el valor de los abuelos en el núcleo familiar.
Número de usuarios directos alcanzados	Más de 2.000.000 de personas.
Resultados obtenidos	Recibimiento de la campaña por la cámara de comercio y el retail.
Actividades realizadas	Desarrollo de comercial de televisión, reuniones con retail, y organismos sociales.
Lugar geográfico de ejecución	Todo Chile.

NOMBRE DEL PROYECTO	Curso de formación continua en el oficio para auxiliares de cuidado directo, auxiliares de manipulación de alimentos y TENS (Técnicos en Enfermería).
Público Objetivo / Usuarios	Cuidadoras de atención directa de adultos mayores, auxiliares generales de Hogar y TENS.
Objetivos del proyecto	Entregar herramientas técnicas en las áreas específicas donde desempeñan sus funciones y valóricas, para obtener una mejora constante en la atención de los adultos mayores residentes de Fundación Las Rosas.
Número de usuarios directos alcanzados	1637 Cuidadoras Directas, 60 Auxiliares Manipuladoras de Alimentos y 70 TENS.
Resultados obtenidos	Mayor compromiso en el servicio del cuidado del Adulto mayor de Fundación Las Rosas
Actividades realizadas	178 cursos de Cuidadoras Directas, 5 cursos de Manipulación de Alimentos, 6 cursos de TENS
Lugar geográfico de ejecución	El proyecto abarca todas las regiones donde está presente la Fundación Las Rosas: IV, V, VI, VII, VIII, X, XIV Y RM.

NOMBRE DEL PROYECTO	Congreso de Geriatría y Seminario de Alzheimer
Público Objetivo / Usuarios	Profesionales de la salud y directoras de Fundación Las Rosas
Objetivos del proyecto	Adquirir conocimientos y competencias en las temáticas vinculadas a la vejez y el envejecimiento.
Número de usuarios directos alcanzados	103
Resultados obtenidos	Mejoras en los procedimientos de los cuidados integrales del adulto mayor de Fundación Las Rosas.
Actividades realizadas	4 Talleres prácticos
Lugar geográfico de ejecución	El proyecto abarca todas las regiones donde está presente la Fundación Las Rosas: IV, V, VI, VII, VIII, X, XIV Y RM.

NOMBRE DEL PROYECTO	Reingeniería de redes, cableado estructurado en Hogares, Casa Central y Oficinas Regionales.
Público Objetivo / Usuarios	400 colaboradores
Objetivos del proyecto	Reordenamiento de cableado y optimización de hardware de asociado, con la finalidad de mejorar conectividad para los servicios de voz y datos.
Número de usuarios directos alcanzados	400
Resultados obtenidos	Mejora en las comunicaciones.
Actividades realizadas	Visitas coordinadas de trabajo en cada sucursal, orden de cableado, instalación de rack, unidad de respaldo (UPS), eliminación de exceso de cables, mejorar configuraciones de equipos tecnológicos.
Lugar geográfico de ejecución	RM, V, XIV, IV, VII, X Región.

NOMBRE DEL PROYECTO	Optimización servicios de cámaras de seguridad Casa Central
Público Objetivo / Usuarios	200
Objetivos del proyecto	Fortalecer la seguridad en el interior y exterior de Casa Central con la implementación de cámaras de video vigilancia.
Número de usuarios directos alcanzados	200
Resultados obtenidos	Vigilancia en áreas comunes y externas de Casa Central con el objetivo de controlar la seguridad de los espacios.
Actividades realizadas	Cableado e instalación de cámaras conectadas directamente a servidores que permiten grabación de eventos.
Lugar geográfico de ejecución	RM

NOMBRE DEL PROYECTO	Actualizaciones de sistemas para Salud, Admisión, Fonasa, Sistema de Control de Ingresos/Fondos Fijos/ Fondos por Rendir y Sistema de Voluntariado.
Público Objetivo / Usuarios	500 Colaboradores
Objetivos del proyecto	Introducir mejoras en los sistemas informáticos para la operación de las distintas áreas de la organización.
Número de usuarios directos alcanzados	500 Colaboradores
Resultados obtenidos	Sistemas informáticos con mayores funcionalidades, reportes e información para la gestión.
Actividades realizadas	Programación
Lugar geográfico de ejecución	RM

2.6. Identificación e Involucramiento con Grupos de Interés

Grupo de interés	Forma de relacionamiento
Colegios	A través de programas de colaboración anuales que incluye visitas, voluntariado semanal, campañas, colecta, participación familiar.
Profesionales	Participación de voluntariado de profesionales acreditados del área de la salud.
Universidades	Convenios, Ferias de difusión, Vínculos con agrupaciones estudiantiles y pastorales, Programas de prácticas, Tesis.
Parroquias y Movimientos Católicos	Participación de grupos parroquiales en programas de voluntariado periódico, aporte a través de proyectos, realización de campañas y participación de colecta.
Particulares	Desarrollo de servicios voluntarios en los hogares, participación en instancias de voluntariado corporativo.
Empresas	Participación en campañas, visitas y proyectos de voluntariado con equipos de empresas
Agrupaciones Organizadas tales como clubes, juntas de vecinos, agrupaciones sociales y culturales	Realización de actividades de recreación, arte y cultura destinadas a los adultos mayores, además de apoyo en campañas y obtención de recursos.
Otec, IDG, SOFOFA, Edutecho, Formación continua UC y WTCS.	Diseño y aplicación de cursos ajustados a las necesidades de Fundación Las Rosas.

2.7. Prácticas relacionadas con la evaluación/medición de la satisfacción de los usuarios y resultados obtenidos

Fundación Las Rosas para evaluar el bienestar de los residentes, por la condición de valencia y estado cognitivo de estos, genera periódicamente indicadores de salud relacionados con funcionalidad, caídas, enflaquecidos, escaras, infecciones y otros.

2.8. Participación en redes y procesos de coordinación con otros actores

Fundación Las Rosas durante el 2017, participó entre otras en las siguientes redes:

- Participación en la Mesa del Adulto Mayor de la Comunidad de Organizaciones Solidarias, a fin de compartir información, experiencias y coordinar acciones en pos de avanzar en la consecución de políticas de apoyo a los adultos mayores.
- Participación en Red Mayor, organización formada por instituciones que trabajan con o para adultos mayores y por representantes de agrupaciones de los mismos, con el objetivo de articular una visión compartida para visibilizar a los adultos mayores como un segmento de la población creciente y cada vez más complejo.

- Participación en la mesa del Adulto Mayor con Ministerio de Salud y otros ELEAM con el objetivo de la licitación del convenio de prestaciones Fonasa.
- Participación en el "Consejo de las Asociaciones de la Sociedad Civil de la Contraloría General", con el objeto de, fundamentalmente, emitir su opinión respecto de todas aquellas materias que se refieran al cumplimiento de las funciones de la Contraloría General y a su impacto en los diversos ámbitos de interés para las personas.

2.9. Reclamos o Incidentes

Existieron 10 reclamos, quejas o incidentes por parte de familiares y apoderados de residentes, quedando 9 de ellos resueltos y a conformidad de los reclamantes. En un solo caso, la familia decidió retirar al residente del Hogar.

2.10 Indicadores de gestión ambiental

Fundación Las Rosas tiene un convenio firmado en el año 2015 con la empresa Zubimed para el retiro de material corto punzante, dando así cumplimiento a la normativa vigente sobre eliminación de desechos de este tipo. Conjuntamente con lo anterior, los funcionarios directamente relacionados con este tipo de material han sido capacitados en su correcto uso y eliminación.

3. Información de desempeño

3.1. Objetivos e Indicadores de Gestión

CUADRO OBJETIVO GENERAL

Objetivo general	Indicador (principal de gestión)	Resultado
<i>Camas ocupadas</i>	<i>Capacidad V/S Ocupación</i>	<i>95,6% Promedio Mensual</i>

CUADRO OBJETIVOS ESPECÍFICOS

Objetivo específico	Indicador	Resultado
Cumplimiento dotación	<i>Dotación real / Dotación requerida .</i>	<i>99,7% Promedio Mensual</i>
Rotación de personal	<i>((ingresos + salidas)/2*cantidad de trabajadores)</i>	<i>2,29% Promedio Mensual</i>

3.2. Indicadores Financieros

CUADRO DE INDICADORES FINANCIEROS

a. Ingresos (en M\$)	2017	2016
Con restricciones	164.238	125.654
Sin restricciones	22.508.749	20.552.192
TOTAL DE INGRESOS	22.672.987	20.677.846
Ingresos provenientes del extranjero (en M\$)	0	0
Otros indicadores relevantes:		
<u>Donaciones acogidas a algún beneficio tributario</u> Total de ingresos	2.421.573 / 22.672.987 = 10,68%	2.345.046 / 20.677.846 = 11,34%
<u>Gastos administrativos</u> Gastos totales	3.035.351 / 22.528.861 = 13,47%	3.000.234 / 19.383.589 = 15,48%
Remuneración principales ejecutivos / Total remuneraciones	7,5%	7,5%

4. Estados Financieros

ESTADO DE SITUACIÓN FINANCIERA

	Nota N°	Del 01 de enero al 31 de diciembre de 2017	Del 01 de enero al 31 de diciembre de 2016
		M\$	M\$
ACTIVOS			
ACTIVOS CORRIENTES			
Efectivo y Equivalente a Efectivo	6	1.000.254	981.177
Otros Activos Financieros, corrientes	7	1.507.880	780.492
Otros Activos no Financieros Corrientes	8	108.673	76.833
Deudores Comerciales y Otras Cuentas por Cobrar Corrientes	9	290.987	420.323
Inventarios Corrientes	10	21.890	47.069
Activos por Impuestos Corrientes	11	205.622	176.872
Total de activos corrientes distintos de los activos o grupos de activos para su disposición clasificados como mantenidos para la venta		3.135.306	2.482.766
Activos no Corrientes o grupos de activos para su disposición clasificados como mantenidos para la venta	12	527.069	0
ACTIVOS CORRIENTES TOTALES		3.662.375	2.482.766
ACTIVOS NO CORRIENTES			
Otros Activos Financieros no Corrientes	13	797.234	772.950
Otros Activos no Financieros no Corrientes	14	18.119	159.740
Derechos por Cobrar no Corrientes	15	314.943	571.593
Activos Intangibles Distinto a Plusvalía	16	47	7.447
Propiedades, Plantas y Equipos	17	6.402.338	6.834.028
ACTIVOS NO CORRIENTES TOTALES		7.532.681	8.345.758
TOTAL ACTIVOS		11.195.056	10.828.524

Las notas adjuntas números 1 a 28 forman parte integral de estos Estados Financieros consolidados.

	Nota N°	Del 01 de enero al 31 de diciembre de 2017	Del 01 de enero al 31 de diciembre de 2016
		MS	MS
PASIVOS Y PATRIMONIO			
PASIVOS			
PASIVOS CORRIENTES			
Otros Pasivos Financieros Corrientes	18	488.971	288.936
Cuentas Comerciales y Otras Cuentas por Pagar Corrientes	19	2.448.155	1.714.113
Otros Pasivos no Financieros Corrientes	20	2.500	0
PASIVOS CORRIENTES TOTALES		2.939.626	2.003.049
PASIVOS NO CORRIENTES			
Otros Pasivos Financieros, No Corrientes	21	383.149	662.660
Cuentas comerciales y otras cuentas por pagar, No Corrientes	22	290.679	571.593
PASIVOS NO CORRIENTES TOTALES		673.828	1.234.253
TOTAL PASIVOS		3.613.454	3.237.302
PATRIMONIO NETO			
Capital	23	4.634.623	4.634.623
Ganancias (Pérdidas) Acumuladas		(1.021.509)	(1.011.889)
Otras Reservas		3.968.488	3.968.488
TOTAL PATRIMONIO NETO		7.581.602	7.591.222
TOTAL PASIVOS Y PATRIMONIO		11.195.056	10.828.524

Las notas adjuntas números 1 a 28 forman parte integral de estos Estados Financieros consolidados.

ESTADO DE RESULTADO INTEGRAL

	Nota N°	Del 01 de enero al 31 de diciembre de 2017	Del 01 de enero al 31 de diciembre de 2016
		M\$	M\$
Estado de resultados			
Ganancia (pérdida)			
Ingresos de Actividades Ordinarias	23 a)	21.727.359	19.528.555
Costos de Venta	23 a)	(19.462.731)	(16.997.231)
Ganancia Bruta		2.264.628	2.531.324
Otros Ingresos	23 b)	881.933	1.047.676
Gastos de Administración	23 b)	(3.035.351)	(3.000.509)
Otras Ganancias (Perdidas)		(29.362)	(8.178)
Ingresos Financieros		63.695	68.669
Resultado por Unidades de Reajuste		(1.417)	(15.377)
Ganancia (Pérdida) Antes de Impuesto		144.126	623.605
Gasto por Impuesto a las Ganancias		0	0
Ganancia (Perdida) Procedentes de Operaciones Continuas		144.126	623.605
Ganancia (Perdida) Procedentes de Operaciones Discontinuas		0	0
Ganancia (Pérdida)		144.126	623.605

Las notas adjuntas números 1 a 28 forman parte integral de estos Estados Financieros consolidados

ESTADO DE CAMBIO EN EL PATRIMONIO NETO

Conceptos	Capital emitido	Otras reservas	Ganacias (pérdidas) acumuladas	Total Patrimonio
	MS	MS	MS	MS
Saldo inicial periodo actual 01.01.2017	4.634.623	3.968.488	(1.011.889)	7.591.222
Cambios en el patrimonio				
Incremento (disminución) por correcciones	0	0	(153.746)	(153.746)
Saldo inicial re-expresado	4.634.623	3.968.488	(1.165.635)	7.437.476
Cambios en patrimonio				
Ganancia (pérdida)	0	0	144.126	144.126
Total de cambios en patrimonio	0	0	144.126	144.126
 Saldo final al 31.12.2017	 4.634.623	 3.968.488	 (1.021.509)	 7.581.602

Conceptos	Capital emitido	Otras reservas	Ganacias (pérdidas) acumuladas	Total Patrimonio
	MS	MS	MS	MS
Saldo inicial periodo actual 01.01.2016	4.634.623	3.968.488	(1.641.488)	6.961.623
Cambios en el patrimonio				
Incremento (disminución) por correcciones	0	0	5.994	5.994
Saldo inicial re-expresado	4.634.623	3.968.488	(1.635.494)	6.967.617
Cambios en patrimonio				
Ganancia (pérdida)	0	0	623.605	623.605
Total de cambios en patrimonio	0	0	623.605	623.605
 Saldo final al 31.12.2016	 4.634.623	 3.968.488	 (1.011.889)	 7.591.222

Las notas adjuntas números 1 a 28 forman parte integral de estos Estados Financieros consolidados

ESTADO DE FLUJO DE EFECTIVO INDIRECTO

Conceptos	Del 01 de enero al 31 de diciembre de 2017 M\$	Del 01 de enero al 31 de diciembre de 2016 M\$
Ganancias (pérdidas) del Ejercicio	144.125	623.605
Flujos de efectivo procedentes de (utilizados en) actividades de operación		
Ajustes por depreciación, amortización y deterioro	646.834	1.097.904
Ajustes por disminuciones (incrementos) en los inventarios	(5.109)	(94.636)
Ajustes por disminuciones (incrementos) en cuentas por cobrar	81.518	763.352
Ajustes por disminuciones (incrementos) en impuestos corrientes	(28.083)	19.762
Ajustes por incrementos (disminuciones) en cuentas por pagar	732.392	(244.371)
Otros ajustes por partidas distintas al efectivo	(875.019)	(1.436.293)
Total de ajustes por conciliación de ganancias (pérdidas)	696.658	729.323
Otras entradas (salidas) de efectivo		
Flujos de efectivo neto procedentes de (utilizados en) actividades de operación	696.658	729.323
Flujo de efectivo procedentes de (utilizados en) actividades de inversión		
Compras de propiedades, plantas y equipos	(761.211)	(817.145)
Venta de propiedades, plantas y equipos	15.000	678.726
Otras entradas (salidas) de efectivo	63.695	18.024
Flujo de efectivo neto procedentes de (utilizados en) actividades de inversión	(682.516)	(120.395)
Flujo de efectivo procedentes de (utilizados en) actividades de financiación		
Importes procedentes de préstamos	0	1.040.000
Otras entradas (salidas) de financiamiento	4.934	8.948
Pago de préstamos	0	(1.040.000)
Flujo de efectivo neto procedentes de (utilizados en) actividades de financiación	4.934	8.948
Incremento neto de efectivo y equivalente al efectivo	19.077	617.876
Efectivo y equivalente al efectivo al principio del periodo	981.177	363.301
Efectivo y equivalente al efectivo al final del periodo	1.000.254	981.177

Las notas adjuntas números 1 a 28 forman parte integral de estos Estados Financieros consolidados

NOTAS EXPLICATIVAS A LOS ESTADOS FINANCIEROS

1. CONSTITUCIÓN Y PRINCIPALES ACTIVIDADES

Fundación Las Rosas de Ayuda Fraternal es una institución sin fines de lucro, creada el 30 de Diciembre de 1967 y formalizada mediante D.L. N° 1367 del 30 de Julio de 1968. Sus objetivos son: organizar, mantener y promover las obras de caridad, asistenciales, sociales y religiosas de la Iglesia Católica en el país.

Su misión es “Acoger, alimentar, acompañar en la salud y en el encuentro con el Señor a personas mayores pobres y desvalidas, manteniéndolas integradas a la familia y a la sociedad de forma digna y activa”.

2. BASES DE PREPARACIÓN

a) Periodo Contable

Los presentes Estados Financieros cubren los siguientes periodos:

- Estado de Situación Financiera por los periodos terminados al 31 de diciembre de 2017 y al 31 de diciembre de 2016.
- Estado de Cambios en el Patrimonio Neto por los periodos terminados al 31 de diciembre de 2017 y 31 de diciembre de 2016.
- Estado de Resultados Integrales por función por el periodo comprendido entre 1 de enero y el 31 de diciembre de 2017 y 31 de diciembre de 2016.
- Estado de Flujos de Efectivo Indirecto por el año terminado al 31 de diciembre de 2017 y 31 de diciembre de 2016.

b) Bases de presentación

Los presentes Estados Financieros de Fundación Las Rosas, han sido preparados de acuerdo a las Normas Internacionales de Información Financiera (NIIF), emitidas por el International Accounting Standards Board (en adelante "IASB").

Estos Estados Financieros reflejan fielmente la situación financiera de Fundación Las Rosas de Ayuda Fraternal al 31 de diciembre de 2017 y 31 de diciembre 2016, y los resultados de las operaciones, los cambios en el patrimonio neto y los flujos de efectivo por los años terminados al 31 de diciembre de 2017 y 31 de diciembre de 2016.

c) Nuevos Pronunciamientos y Normas Internacionales de Información Financiera

Las nuevas normas, mejoras y modificaciones a las NIIF, así como las interpretaciones que han sido publicadas en el periodo, se encuentran detalladas a continuación. A la fecha de estos estados financieros separados, estas normas aún no entran en vigencia y la Fundación no las ha aplicado en forma anticipada:

Nuevas Normas

Enmiendas e interpretaciones		Fecha de aplicación obligatoria
IFRS 9	Instrumentos Financieros	01 de enero 2018
IFRS 15	Ingresos procedentes de contratos con clientes	01 de enero 2018
IFRS 16	Arrendamientos	01 de enero 2019
IFRS 17	Contrato de Seguros	01 de enero 2021
CINIIF 22	Transacciones en moneda extranjera y contraprestaciones anticipadas	01 de enero 2018

IFRS
9 -

Instrumentos Financieros: En julio de 2014 fue emitida la versión final de IFRS 9 Instrumentos Financieros. Esta norma incluye nuevos requerimientos basados en principios para la clasificación y medición, introduce un modelo “más prospectivo” de pérdidas crediticias esperadas para la contabilidad del deterioro y un enfoque sustancialmente reformado para la contabilidad de coberturas. Las entidades también tendrán la opción de aplicar en forma anticipada la contabilidad de ganancias y pérdidas por cambios de valor justo relacionados con el “riesgo crediticio propio” para los pasivos financieros designados al valor razonable con cambios en resultados, sin aplicar los otros requerimientos de IFRS 9. La norma será de aplicación obligatoria para los periodos anuales que comiencen a partir del 1 de enero de 2018. Se permite su aplicación anticipada.

IFRS 15 - Ingresos procedentes de Contratos con Clientes, emitida en mayo de 2014, es una nueva norma que es aplicable a todos los contratos con clientes, excepto arrendamientos, instrumentos financieros y contratos de seguros. Se trata de un proyecto conjunto con el FASB para eliminar diferencias en el reconocimiento de ingresos entre IFRS y US GAAP. Esta nueva norma pretende mejorar las inconsistencias y debilidades de IAS 18 y proporcionar un modelo que facilitará la comparabilidad de compañías de diferentes industrias y regiones. Proporciona un nuevo modelo para el reconocimiento de ingresos y requerimientos más detallados para contratos con elementos múltiples. Además requiere revelaciones más detalladas. Su aplicación es efectiva a contar del 1 de enero de 2018 y se permite la aplicación anticipada.

IFRS 17 - Contratos de Seguro, emitida en mayo de 2017, esta norma reemplaza a la NIIF 4, y permitirá que las empresas tenga la opción de llevar la contabilidad de los contratos de seguros de una forma más uniforme. Las obligaciones de seguros se contabilizarán utilizando los valores actuales, en vez del costo histórico. Su aplicación será efectiva a contar del 01 de enero de 2021 y se permite la aplicación anticipada para entidades que utilicen la NIIF 9 Instrumentos financieros y NII 15 Ingresos procedentes de contratos con clientes.

CINIIF 22 - Transacciones en moneda extranjera y contraprestaciones anticipadas, la interpretación aborda la forma de determinar la fecha de la transacción a efectos de establecer la tasa de cambio a usar en el reconocimiento inicial del activo, gasto o ingreso relacionado (o la parte de estos que corresponda), en la baja en cuentas de un activo no monetario o pasivo no monetario que surge del pago o cobro de la contraprestación anticipada en moneda extranjera, a estos efectos la fecha de la transacción, corresponde al momento en que una entidad reconoce inicialmente el activo no monetario o pasivo no monetario que surge del pago o cobro de la contraprestación anticipada Si existen múltiples pagos o cobros anticipados, la entidad determinará una fecha de la transacción para cada pago o cobro de la contraprestación anticipada.

Se aplicará esta Interpretación para los periodos anuales que comiencen a partir del 1 de enero de 2018. Se permite su aplicación anticipada. Si una entidad aplica esta interpretación a periodos anteriores, revelará este hecho.

IFRS 16 - Arrendamientos, emitida en enero de 2016, establece la definición de un contrato de arrendamiento y especifica el tratamiento contable de los activos y pasivos originados por estos contratos desde el punto de vista del arrendador y arrendatario. La nueva norma no difiere significativamente de la norma que la precede, NIC 17 Arrendamientos, con respecto al tratamiento contable desde el punto de vista del arrendador. Sin embargo, desde el punto de vista del arrendatario, la nueva norma requiere el reconocimiento de activos y pasivos para la mayoría de los contratos de arrendamientos. IFRS 16 será de aplicación obligatoria para los periodos anuales que comiencen a partir del 1 de enero de 2019. La aplicación temprana se encuentra permitida si ésta es adoptada en conjunto con IFRS 15 Ingresos procedentes de Contratos con Clientes.

Mejoras y/o modificaciones

Mejoras y modificaciones		Fecha de aplicación obligatoria
IFRS 12	Revelaciones de intereses en otras entidades	01 de enero 2017
IAS 7	Estado de Flujos de Efectivo	01 de enero 2017

IFRS 12 -“Revelación de intereses en otras entidades”, las modificaciones aclaran los requerimientos de revelación de la IFRS 12, aplicables a la participación de una entidad en una subsidiaria, un negocio conjunto o una asociada que está clasificada como mantenido para la venta. Las modificaciones serán efectivas a partir del 1 de enero de 2017 y su aplicación será retrospectivamente.

IAS 7 -“Estado de flujos de efectivo”, las modificaciones a IAS 7 Estado de Flujos de efectivo, emitidas en enero de 2016 como parte del proyecto de Iniciativa de Revelaciones, requieren que una entidad revele información que permita a los usuarios de los Estados Financieros evaluar los cambios en las obligaciones derivadas de las actividades de financiación, incluyendo tanto los cambios derivados de los flujos de efectivo y los cambios que no son en efectivo. Las modificaciones serán de aplicación obligatoria para los periodos anuales que comiencen a partir del 1 de enero de 2017. Se permite su aplicación anticipada.

La Fundación, aún se encuentra evaluando el impacto que podrían generar las mencionadas modificaciones. De la evaluación preliminar, se estima que no afectará, significativamente, los estados financieros separados.

d) Responsabilidad de la información y estimaciones realizadas.

La información contenida en estos Estados Financieros es responsabilidad del Directorio de la Fundación, que manifiesta que se han aplicado en su totalidad los principios y criterios incluidos en la NIIF.

En la preparación de los Estados Financieros se han utilizado determinadas estimaciones realizadas por la Administración de la Fundación, para cuantificar algunos de los activos, pasivos, ingresos, gastos y compromisos que figuran registrados en ellos.

Estas estimaciones se refieren básicamente a:

(i) Deterioro de activos: La Fundación revisa el valor libro de sus activos tangibles e intangibles para determinar si hay cualquier indicio que el valor libro no puede ser recuperable. Si existe dicho indicio, el valor recuperable del activo se estima para determinar el alcance del deterioro. En la evaluación de deterioro, los activos que no generan flujo de efectivo independiente, son agrupados en una Unidad Generadora de Efectivo (“UGE”) a la cual pertenece el activo. El monto recuperable de estos activos o UGE, es medido como el mayor valor entre su valor justo y su valor libro.

La administración necesariamente aplica su juicio en la agrupación de los activos que no generan flujos de efectivo independientes y también en la estimación, la periodicidad y los valores del flujo de efectivo subyacente en los valores del cálculo. Cambios posteriores en la agrupación de la UGE o la periodicidad de los flujos de efectivo podría impactar los valores libros de los respectivos activos.

En el caso de los activos Financieros que tienen origen comercial, la Fundación tiene definida una política para el registro de provisiones por deterioro en función de la incobrabilidad del saldo vencido, la cual es determinada en base a un análisis de la antigüedad, recaudación histórica y el estado de la recaudación de las cuentas por cobrar.

(ii) La probabilidad de ocurrencia y el monto de los pasivos de monto incierto o contingente.

Las estimaciones se han realizado considerando la información disponible a la fecha de emisión de los presentes Estados Financieros, sin embargo, los acontecimientos futuros podrían obligar a modificarlas en los próximos ejercicios (de forma prospectiva como un cambio de estimación).

Fundación las Rosas de Ayuda Fraterna optó por la medición de su activo fijo a su costo histórico inicial.

e) Moneda Funcional

La Fundación, de acuerdo a la aplicación de Normas Internacionales de Contabilidad “NIC 21”, ha definido como su moneda funcional el peso chileno, moneda del entorno económico principal en el cual opera. Además, es la moneda en que se determina mayoritariamente la recepción de sus donaciones, subvenciones y sus servicios, como también la moneda en que fundamentalmente están determinados los costos, gastos de administración y otros para proveer sus servicios. Por consiguiente, dicha moneda refleja las transacciones, hechos y condiciones que subyacen y son relevantes para la Fundación, de acuerdo a lo establecido por la norma antes señalada. La moneda de presentación de los Estados Financieros también es el peso chileno.

f) Hipótesis de Negocio en marcha

La Administración de Fundación Las Rosas de Ayuda Fraterna, estima que la Entidad no tiene incertidumbres significativas, eventos subsecuentes significativos o indicadores de deterioro fundamentales, que pudieran afectar a la hipótesis de negocio en marcha a la fecha de presentación de estos Estados Financieros.

g) Transacciones en moneda extranjera

g.1) Moneda de presentación y moneda funcional

La Fundación, de acuerdo a la aplicación de las Normas Internacionales de Contabilidad N°21 “Efectos de Variaciones de Tasa de Cambio de la Moneda Extranjera” (NIC 21), ha definido como moneda funcional y de presentación el Peso Chileno, que es la moneda del entorno económico primario en el cual opera la Fundación, además obedece a la moneda que influye en la estructura de costos e ingresos.

Por lo tanto, todos los saldos y transacciones denominados en otras monedas diferentes al Peso Chileno son considerados como saldos en moneda extranjera.

g.2) Transacciones y saldos en moneda extranjera

Las transacciones en moneda extranjera se convierten a la moneda funcional utilizando los tipos de cambios vigentes en las fechas de transacciones. Los resultados en moneda extranjera, que resultan de la liquidación de estas transacciones y de la conversión a los tipos de cambio de cierre de los activos y pasivos monetarios denominados en moneda extranjera, se reconocen en el estado de resultados, bajo el rubro “Diferencias de cambio”. Las diferencias de cambios sobre Instrumentos Financieros a valor razonable, se presentan formando parte del ajuste a su valor razonable.

Los tipos de cambio de las monedas extranjeras y la Unidad de Fomento, respecto del peso Chileno al cierre de cada periodo, son:

	31-12-2017	31-12-2016
	\$	\$
Dólar estadounidense	614,75	669,47
Unidad de Fomento (UF)	26.798,14	26.347,98

3. POLITICAS CONTABLES APLICADAS

a) Licencias y Software

Las licencias y software adquiridos a terceros se presentan a costo histórico. La vida útil de dichos activos es finita, por lo cual tienen fecha de vencimiento y una vida útil previsible en la cual es amortizado el activo. El método de amortización debe reflejar el comportamiento en el cual los beneficios de los activos son consumidos.

Los gastos relacionados con el mantenimiento o correcciones de programas informáticos se reconocen como gasto cuando se incurre en ellos.

b) Deterioro del valor de activos no corrientes

Los activos que tienen una vida útil indefinida, los cuales no son amortizados, se someten anualmente a pruebas de pérdidas por deterioro de valor, a modo de asegurar que su valor contable no supere el valor recuperable. En cambio, los activos amortizables se someten a pruebas de pérdidas por deterioro siempre que algún suceso o cambio en las circunstancias indique que el importe en libros puede no ser recuperable.

Se reconoce una pérdida por deterioro por el exceso del importe en libros del activo sobre su importe recuperable. El importe recuperable, es el valor razonable de un activo menos los costos para la venta o el valor de uso, el mayor de los dos. A efectos de evaluar las pérdidas por deterioro del valor, los activos se agrupan al nivel más bajo para el que hay flujos de efectivo identificables por separado (unidades generadoras de efectivo).

Los activos no Financieros, distintos del menor valor de inversión, que hubieran sufrido una pérdida por deterioro se someten a revisiones a cada fecha de balance por si se hubieran producido reversiones de la pérdida.

Las pérdidas por deterioro de valor pueden ser reversadas contablemente sólo hasta el monto de las pérdidas reconocidas en periodos anteriores, de tal forma que el valor libro de estos activos no supere el valor que hubiese tenido de no efectuarse dichos ajustes. Este reverso se registra en Otras Ganancias.

c) Activos y pasivos Financieros

c.1) Activos Financieros

La Fundación reconoce activos Financieros por préstamos y cuentas por cobrar, que son activos Financieros no derivados con pagos fijos o determinables que no tienen cotización bursátil. Se incluyen en activos corrientes, excepto para vencimientos superiores a 12 meses desde de la fecha del balance que se clasifican como activos no corrientes.

c.2) Efectivo y efectivo equivalente

El efectivo y efectivo equivalente incluye el efectivo en caja y cuentas corrientes bancarias. Las líneas de crédito utilizadas se presentan en el rubro Obligaciones con bancos e instituciones financieras.

Para la elaboración del estado de flujo de efectivo se ha utilizado el método indirecto. Adicionalmente, se han tomado en consideración los siguientes conceptos:

i. Flujos de efectivo: las entradas y salidas de efectivo y de efectivo equivalente, entendiendo por éstas las inversiones a corto plazo de gran liquidez y con bajo riesgo de cambios en su valor.

ii. Actividades operacionales: corresponden a las actividades normales realizadas por la Fundación, así como otras actividades que no pueden ser calificadas como de inversión o de financiamiento.

iii. Actividades de inversión: corresponden a la adquisición, enajenación o disposición por otros medios, de activos a largo plazo y otras inversiones no incluidas en el efectivo y equivalente de efectivo.

iv. Actividades de financiamiento: las actividades que producen cambios en el tamaño y composición del patrimonio neto y de los pasivos de la Fundación.

c.3) Pasivos Financieros

Los pasivos Financieros se registran generalmente por el efectivo recibido, neto de los costos incurridos en la transacción. En periodos posteriores estas obligaciones se valoran a su costo amortizado, utilizando el método de la tasa de interés efectiva. Los acreedores comerciales y otras

cuentas por pagar corrientes, son pasivos Financieros que no devengan explícitamente intereses y se registran por su valor nominal y posteriormente se valoran por su costo amortizado, utilizando el método del tipo de interés efectivo.

Las obligaciones con bancos e instituciones financieras se reconocen, inicialmente, por su valor razonable, netos de los costos en que se haya incurrido en la transacción. Posteriormente, los recursos ajenos se valorizan por su costo amortizado; cualquier diferencia entre los fondos obtenidos (netos de los costos necesarios para su obtención) y el valor de reembolso, se reconoce en el estado de resultados durante la vida de la deuda de acuerdo con el método del tipo de interés efectivo.

El método de interés efectivo consiste en aplicar la tasa de mercado de referencia para deudas de similares características al importe de la deuda (neto de los costos necesarios para su obtención).

Clasificación entre Corriente y No Corriente

En el estado de situación financiera adjunto, los activos y pasivos Financieros se clasifican en función de sus vencimientos, es decir, como corrientes aquellos con vencimiento igual o inferior a doce meses y como no corrientes los de vencimiento superior a dicho periodo.

En caso que existiesen obligaciones cuyo vencimiento es inferior a doce meses, pero cuyo refinanciamiento a largo plazo esté asegurado a discreción de la Fundación, mediante contratos de crédito disponibles de forma incondicional con vencimiento a largo plazo, se clasifican como pasivos no corrientes.

d) Reconocimiento de ingresos y gastos

Los ingresos y gastos se imputan a la cuenta de resultados en función del criterio del devengo.

Los ingresos ordinarios incluyen las donaciones recibidas de privados, subvenciones de instituciones públicas y el valor razonable de las contraprestaciones recibidas o a recibir, por la venta de bienes y servicios en el curso ordinario de las actividades de la Fundación. Los ingresos ordinarios se presentan netos del impuesto sobre el valor agregado, devoluciones, rebajas y descuentos.

La Fundación reconoce los ingresos cuando el importe de los mismos se puede valorar con fiabilidad, es probable que los beneficios económicos futuros vayan a fluir a la entidad y se cumplen las condiciones específicas para cada una de las actividades de la Fundación. No se considera que sea posible valorar el importe de los ingresos con fiabilidad hasta que no se han resuelto todas las contingencias relacionadas con la venta.

e) Ingresos por servicios

Los ingresos ordinarios procedentes de ventas de servicios, se registran cuando dicho servicio ha sido prestado. En el caso de servicios que involucren más de un periodo, el ingreso se considera de acuerdo al grado de avance en la prestación del servicio respectivo.

f) Acreedores comerciales

Los proveedores se reconocen inicialmente a su valor razonable y posteriormente se valoran por su costo amortizado utilizando el método de la tasa de interés efectiva. Cuando el valor nominal de la cuenta por pagar no difiera significativamente de su valor razonable, el reconocimiento es a valor nominal.

g) Provisiones

Las obligaciones existentes a la fecha de los Estados Financieros, surgidas como consecuencia de sucesos pasados de los que pueden derivarse perjuicios patrimoniales para Fundación Las Rosas, concretos en cuanto a su naturaleza pero indeterminados en cuanto a su monto y/o momento de cancelación, se registran en el estado de situación financiera como provisiones por el valor actual, del monto más probable que se estima que la Fundación tendrá que desembolsar para cancelar la obligación. Se incluyen todas las provisiones en las que se estima que la probabilidad de que se tenga que atender la obligación es mayor que de la de no tener que hacerlo.

Las provisiones – que se cuantifican teniendo en consideración la mejor información disponible sobre las consecuencias del suceso en el que traen su causa y son estimadas con ocasión de cada cierre contable – se utilizan para afrontar las obligaciones específicas para las cuales fueron originalmente reconocidas, procediéndose a su reversión, total o parcial, cuando dichas obligaciones dejan de existir o disminuyen.

h) Vacaciones del personal

La Fundación reconoce un gasto por vacaciones del personal mediante el método del costo devengado.

4. GESTIÓN DEL RIESGO FINANCIERO

Análisis del riesgo

La estrategia de gestión de riesgo de Fundación Las Rosas de Ayuda Fraterna, está orientada a mitigar los efectos de riesgo de:

4.1 Riesgo financiero

Los eventos o efectos del riesgo financiero se refieren a situaciones en las cuales se está expuesto a condiciones de incertidumbre.

4.2 Por tipo de cambio

La Fundación no tiene pasivos expresados en otras monedas. Dada la naturaleza de sus ingresos, no presenta riesgo de mercado por cobertura de tipo de cambio.

La moneda funcional de Fundación Las Rosas es el peso chileno.

4.3 Por siniestros

La Fundación Las Rosas tiene asegurados sus bienes contra toda eventualidad, según consta en las respectivas pólizas de seguros.

4.4 Por tasas de interés

La Fundación no está afectada a riesgo por las fluctuaciones de la tasa de interés ya que no posee créditos afectos a dicha tasa.

4.5 Riesgo comercial

La Fundación no tiene riesgo comercial ya que sus principales ingresos provienen de donaciones de personas las cuales tienen una larga permanencia y baja tasa de salida.

4.6 Riesgo por Liquidez

El riesgo de liquidez estaría dado por la eventual posibilidad de no pago de las cuotas mensuales de parte de los amigos, las cuales son necesarias para el financiamiento de la operación normal de la Fundación.

La Administración realiza un seguimiento de las provisiones de la reserva de liquidez, en función de los flujos de efectivo esperados.

El riesgo de liquidez se controla periódicamente de manera de detectar y corregir las desviaciones, para aminorar posibles efectos en los flujos esperados.

5. ESTIMACIONES Y JUICIOS CONTABLES

Las estimaciones y los supuestos utilizados son revisadas en forma continua por la administración, considerando la información disponible sobre los hechos analizados.

Las revisiones de las estimaciones contables se reconocen en el periodo en el cual se revisa la estimación y/o prospectivamente, si la revisión afecta tanto los periodos actuales como futuros.

La Fundación ha utilizado estimaciones para valorar y registrar algunos de los activos, pasivos, ingresos, gastos y compromisos. Básicamente estas estimaciones se refieren a:

- a) Reconocimiento de ingresos y gastos.
- b) La evaluación de posibles pérdidas por deterioro de determinados activos.
- c) La vida útil de los activos materiales e intangibles
- d) Los criterios empleados en la valoración de determinados activos.
- e) El cálculo de provisiones

6. EFECTIVO Y EQUIVALENTE A EFECTIVO

La composición de este rubro es la siguiente:

Detalle	Saldos al	
	31-12-2017	31-12-2016
	M\$	M\$
Caja en Pesos	137.065	27.074
Bancos	253.226	61.536
Inversiones en cuotas de fondos mutuos	609.963	892.567
Total Efectivo y Equivalente a Efectivo	1.000.254	981.177

7. OTROS ACTIVOS FINANCIEROS CORRIENTES

El saldo de este rubro por M\$ 1.507.880 en 2017 corresponde principalmente a Inversiones en Fondos Mutuos por M\$ 1.036.511, Convenio de aportes que la Fundación recibirá el año 2017 por M\$ 290.679, Acciones Copec M\$ 178.581, y documentos en garantía por M\$ 2.108.-

8. OTROS ACTIVOS NO FINANCIEROS CORRIENTES

El saldo de M\$ 108.673 (M\$ 76.833 en 2016) corresponde a alimentos e insumos entregados a los diferentes hogares de la Fundación y no consumidos al 31 de diciembre de 2017.

9. DEUDORES COMERCIALES Y OTRAS CUENTAS POR COBRAR CORRIENTES

Los componentes de este rubro, son los siguientes:

Detalle	Saldos al	
	31-12-2017	31-12-2016
	M\$	M\$
Facturas por Cobrar Fondo Nacional de Salud	138.178	220.476
Donaciones por Recibir (a)	69.860	126.326
Deudas del Personal	40.324	39.710
Anticipos a proveedores	29.999	29.426
Documentos por Cobrar	20.237	11.736
Cuentas por Cobrar a Terceros	5.125	49.661
Facturas por Cobrar Tarjetas Navidad	1.481	3.515
Boletas por Cobrar Bazares	643	2.150
Estimación para pérdidas por deterioro	(14.860)	(62.677)
Total Deudores comerciales y Otras cuentas por cobrar corrientes	290.987	420.323

(a) El saldo de M\$ 69.860 en 2017 corresponde a donaciones permanentes de los amigos de la Fundación, efectuados a través de descuentos en tarjeta de crédito, de débito o cargo en cuenta corriente bancaria, pendientes de abono al 31 de diciembre de 2017 por parte de las instituciones recaudadoras.

10. INVENTARIOS CORRIENTES

Los inventarios corrientes de los años 2017 y 2016 por M\$ 21.890 y M\$ 47.069 respectivamente, corresponden a los artículos religiosos mantenidos en los bazares y en bodega de la Fundación.

11. ACTIVOS POR IMPUESTOS CORRIENTES

El saldo de M\$ 205.622 en 2017 (M\$ 176.972 en 2016), corresponde a gastos de capacitación certificada por el SENCE.

12. ACTIVOS NO CORRIENTES MANTENIDOS PARA LA VENTA

El saldo de M\$ 527,069 en 2017, se compone de la siguiente manera:

Propiedad	Saldos al	
	31-12-2017	31-12-2016
	M\$	M\$
Los Nidos 1820, Santiago (a)	527.069	0
Total Activos no corrientes mantenidos para la venta	527.069	0

(a) Casa de Los Nidos 1820, Independencia se reclasifica en 2017 disponible para la venta.

13. OTROS ACTIVOS FINANCIEROS NO CORRIENTES

El saldo ascendente a M\$ 797.234 en 2017 (M\$ 772.950 en 2016) corresponde a fondos otorgados por Inmobiliaria Ñagué S.A. con la única y exclusiva finalidad de su destinación a la mantención de los adultos mayores que acoge la Fundación en sus hogares ubicados entre la IV y XIV regiones del país, especialmente, aunque no limitado solo a ellos, para aquellos que residen en los Hogares Nuestra Señora de Las Rosas, Juan Pablo I y Madre de la Divina Providencia, los cuales se encuentran invertidos en instrumentos de renta fija en BICE Inversiones Corredores de Bolsa S.A.

Dichos fondos cuenta con una restricción otorgada por Inmobiliaria Ñagué, que limita a la Fundación Las Rosas de Ayuda Fraterna a administrarlos y a utilizar los intereses provenientes de la inversión para satisfacer las necesidades de los Hogares indicados. No obstante ello, queda entendido que si el Fondo no genera rentas, o no las genera en montos suficientes, los Administradores del mismo podrán acordar destinar parte del capital donado a financiar los objetivos descritos.

14. OTROS ACTIVOS NO FINANCIEROS NO CORRIENTES

El saldo ascendente a M\$ 18.119 en 2017 (M\$ 159.740 en 2016), corresponde a pagos por concepto de Gastos Anticipados M\$ 8.316. y Seguros M\$ 9.803.

15. DERECHOS POR COBRAR NO CORRIENTES

El saldo ascendente a M\$ 314.943 en el 2017 (M\$ 571.593 en 2016), corresponde a ingresos por recibir por convenios por M\$ 290.679 y Legado y Herencia donadas a la fundación por M\$ 24.263.-

16. ACTIVOS INTANGIBLES DISTINTOS A PLUSVALÍA

La Fundación considera activos intangibles aquellos activos no monetarios sin sustancia física, susceptibles de ser identificados individualmente, ya porque sean separables o bien porque provengan de un derecho legal.

La Fundación, valora los activos intangibles por su costo de adquisición, el cual se amortiza de forma lineal a lo largo de su vida útil.

El saldo de cada año corresponde al siguiente detalle:

Detalle	SalDOS al	
	31-12-2017	31-12-2016
	M\$	M\$
Software Administrativos	125.195	125.195
Derechos sobre propiedades	0	7.400
Amortización	(125.148)	(125.148)
Total Activos Intangibles Distintos a Plusvalía	47	7.447

17. PROPIEDADES, PLANTAS Y EQUIPOS

El detalle de las categorías de Propiedad, Planta y Equipo, para los años indicados es el siguiente:

Composición por clase

Clase Propiedad, Planta y Equipo, Neto	SalDOS al	
	31-12-2017	31-12-2016
	M\$	M\$
Construcciones y Obras de infraestructura, Neto	3.315.327	3.937.819
Terrenos, Neto	1.942.465	2.016.839
Muebles y útiles, Neto	526.621	49.209
Obras en curso, Neto	425.530	611.920
Propiedades entregadas en Usufructo	139.889	139.889
Vehículos, Neto	29.482	48.197
Maquinaria y equipo, Neto	23.025	30.155
Propiedad, Planta y Equipo, Neto	6.402.339	6.834.028

Clase Propiedad, Planta y Equipo, Bruto	SalDOS al	
	31-12-2017	31-12-2016
	M\$	M\$
Construcciones y Obras de infraestructura, Bruto	16.390.891	16.501.570
Terrenos, Bruto	1.942.465	2.016.839
Muebles y útiles, Bruto	1.921.829	1.416.901
Obras en curso, Bruto	425.530	611.920
Vehículos, Bruto	401.631	381.067
Maquinaria y equipo, Bruto	336.377	300.430
Propiedades entregadas en Usufructo	139.889	139.889
Propiedad, Planta y Equipo, Bruto	21.558.612	21.368.616

Clases de Depreciación acumulada y Deterioro de Valor, Propiedad, Planta y Equipo	SalDOS al	
	31-12-2017	31-12-2016
	M\$	M\$
Deprec. Acum. y Deterioro de Valor, Construcciones y Ob.	13.075.564	12.563.751
Deprec. Acum. y Deterioro de Valor, Muebles y útiles	1.395.208	1.367.692
Deprec. Acum. y Deterioro de Valor, Vehículos	372.149	332.870
Deprec. Acum. y Deterioro de Valor, Maquinaria y equipos	313.352	270.275
Propiedad, Planta y Equipo, Bruto	15.156.273	14.534.588

Movimientos Clase Propiedad, Planta y Equipo		Terrenos	Construcc. y Obras de infraestruc.	Obras en curso	Muebles y útiles	Maquinari. y equipo	Vehículos	Propiedades entregadas en Usufructo	Total
		M\$	M\$	M\$	M\$	M\$	M\$	M\$	M\$
Saldo inicial al 01/01/2017		2.016.839	3.937.819	611.920	49.209	30.155	48.197	139.889	6.834.028
Cambios	Adiciones	11.946	416.391	105.323	510.096	64.283	20.563	0	1.128.601
	Activaciones Obras en curso	0	0	(237.650)	0	0	0	0	(237.650)
	Bajas	(86.320)	(527.069)	(29.113)	(5.168)	(28.336)	0	0	(676.005)
	Gasto por depreciación	0	(511.814)	0	(27.516)	(43.077)	(39.279)	0	(621.685)
	Otros incrementos (decrementos)	0	0	(24.951)	0	0	0	0	(24.951)
Total cambios		(74.374)	(622.492)	(186.390)	477.412	(7.130)	(18.716)	-	(431.690)
Saldo final al 31/12/2017		1.942.465	3.315.327	425.530	526.621	23.025	29.482	139.889	6.402.339

Movimientos Clase Propiedad, Planta y Equipo		Terrenos	Construcc. y Obras de infraestruc.	Obras en curso	Muebles y útiles	Maquinari. y equipo	Vehículos	Propiedades entregadas en Usufructo	Total
		M\$	M\$	M\$	M\$	M\$	M\$	M\$	M\$
Saldo inicial al 01/01/2016		2.018.102	3.904.152	301.962	44.566	4.046	81.658	0	6.354.486
Cambios	Adiciones	0	969.532	310.197	102.782	28.754	14.190	139.889	1.565.344
	Activaciones Obras en curso	0	0	0	0	0	0	0	0
	Bajas	0	(22.795)	0	0	0	(6.264)	0	(29.059)
	Gasto por depreciación	0	(947.359)	0	(35.135)	(2.645)	(47.651)	0	(1.032.790)
	Otros incrementos (decrementos)	(1.263)	34.288	(239)	(63.003)	0	6.264	0	(23.953)
Total cambios		(1.263)	33.666	309.958	4.644	26.109	(33.461)	139.889	479.542
Saldo final al 31/12/2016		2.016.839	3.937.818	611.920	49.210	30.155	48.197	139.889	6.834.028

18. OTROS PASIVOS FINANCIEROS CORRIENTES

A continuación se presenta el detalle por cada año, clasificados por cuenta:

Detalle	Saldos al	
	31-12-2017	31-12-2016
	M\$	M\$
Ingresos por convenios (a)	488.971	288.936
Total Otros pasivos financieros	488.971	288.936

(a) El saldo de M\$ 488.971 para 2017 corresponde mayormente a cuota de ingreso por devengar producto de compromiso de pago establecido en un convenio con un particular por M\$290.679 y acciones de Copec donadas por M\$ 178.581

19. CUENTAS COMERCIALES Y OTRAS CUENTAS POR PAGAR

A continuación se presenta el detalle al 31 de diciembre de 2017 y 31 de diciembre de 2016 clasificados por cuenta:

Detalle	Saldos al	
	31-12-2017	31-12-2016
	M\$	M\$
Provisiones Varias (a)	1.008.526	658.005
Cuentas por Pagar a Terceros (b)	532.676	398.697
Proveedores	333.587	247.019
Imposiciones por Pagar	267.791	237.463
Obligaciones operacionales devengadas	212.733	102.032
Otras Cuentas por pagar	70.120	56.860
Impuestos Retenidos	14.702	14.037
Servicios	8.020	0
Total Otros pasivos financieros	2.448.155	1.714.113

(a) En 2017, El saldo de M\$ 1.008.526.- corresponde principalmente a provisiones vacaciones y provisiones año de servicios.

(b) En 2017, el saldo de M\$ 532.676 incluye obligación de cuota a pagar por M\$ 290.679 durante 2018 por la adquisición de Hogar en Osorno

20. OTROS PASIVOS NO FINANCIEROS, CORRIENTES

La partida por M\$ 2.500.- corresponde a ingresos anticipados de la Fundación.

21. OTROS PASIVOS FINANCIEROS, NO CORRIENTES

La partida por M\$ 383.149 en 2017 representa la cuota de ingreso pendiente de recibir en el año 2018 proveniente de convenio de aportes con un particular por M\$ 290.679, para compra de propiedad en la ciudad de Osorno, Ingresos diferidos por donación de propiedades por un valor de M\$ 91.067 en su parte no corriente y Documentos en garantía por M\$ 1.403.-

22. CUENTAS COMERCIALES Y OTRAS CUENTAS POR PAGAR, NO CORRIENTES

El saldo de M\$ 290.679, corresponde a la última cuota que la Fundación debe pagar en 2019 por compra de propiedad en la ciudad de Osorno.

23. PATRIMONIO

El patrimonio de la Fundación está compuesto por todos aquellos recursos netos formados a través del tiempo, mantenidos en reservas y resultados acumulados de periodos anteriores.

A continuación se presenta la clasificación del patrimonio de acuerdo a sus restricciones al 31 de diciembre de 2017 y 31 de diciembre de 2016.

Detalle	SalDOS al	
	31-12-2017	31-12-2016
	M\$	M\$
Patrimonio sin Restricción	6.310.270	6.319.890
Patrimonio con Restricción Permanente	1.271.332	1.271.332
Total Patrimonio	7.581.602	7.591.222

24. INGRESOS Y GASTOS

a) El siguiente es el detalle de los ingresos y costos ordinarios durante los periodos informados:

Ingresos ordinarios	SalDOS al	
	31-12-2017	31-12-2016
	M\$	M\$
Donaciones Amigos de Fundación	8.489.549	7.588.483
Aporte por Servicios	4.009.043	3.628.680
Donaciones Instituto Eclesiástico	3.507.734	3.335.977
Subvenciones	2.870.284	2.007.125
Aporte por Campañas	948.366	1.141.262
Donaciones No Habituales	875.301	946.055
Aporte por Eventos	581.512	484.511
Donaciones en Hogares	249.653	213.486
Ingresos por Venta de Servicios o Bienes	134.233	129.164
Aportes Varios	55.181	39.808
Ofrendas Templos	6.503	14.004
Total Ingresos ordinarios	21.727.359	19.528.555

Costos	Saldos al	
	31-12-2017	31-12-2016
	M\$	M\$
Remuneraciones	15.151.223	13.337.077
Costos Atención al Anciano	1.719.223	1.543.480
Programas Médicos	1.192.843	949.526
Costos Servicios Básicos	1.122.342	929.939
Costos de Servicios y Ventas	165.868	100.413
Costos Eventos	69.024	61.054
Costos Campañas	42.208	13.065
Deudas Incobrables	0	62.677
Total Costos	19.462.731	16.997.231

b) El siguiente es el detalle de otros ingresos y gastos de operación, durante los periodos informados:

Otros ingresos	Saldos al	
	31-12-2017	31-12-2016
	M\$	M\$
Aporte Extraordinarios	861.623	266.747
Ganancia Venta de Activos	15.000	670.288
Otros Ingresos No Operacionales	1.311	110.641
Donación Bs inmuebles y muebles	3.999	0
Total Otros ingresos	20.310	780.929

Gastos de operación	Saldos al	
	31-12-2017	31-12-2016
	M\$	M\$
Gastos Generales	1.808.395	1.667.939
Depreciaciones	646.834	1.035.227
Mantenciones y Reparaciones	580.122	297.343
Total Otros gastos	3.035.351	3.000.509

25. IMPUESTO A LA RENTA

La Fundación Las Rosas no ha constituido provisión por Impuesto a la Renta, debido a que se encuentra exenta de este tipo de impuesto, según Decreto Supremo N° 56 de fecha 14 de Febrero de 1979.

26. MEDIO AMBIENTE

Por la naturaleza de sus operaciones, la Fundación tiene dependencias en las que se utilizan diversos elementos que se relacionan con el medio ambiente. Para el manejo de estos elementos se efectúan capacitaciones a los trabajadores directamente relacionados con ellos y se cuenta con contratos con empresas para el retiro de residuos de desechos médicos y clínicos.

27. CONTINGENCIAS, COMPROMISOS, AVALES Y OTROS

Propiedades entregadas en usufructo

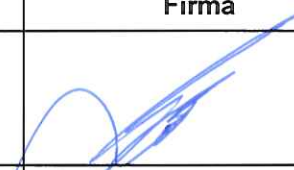

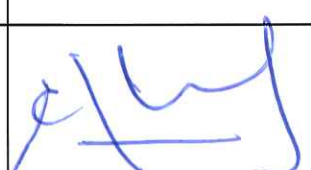
Propiedad	Usufructuario
Agustinas 1850 depto. 405 A, Santiago	Ema Rosario Levet Torres
El Rodeo 13549, Lo Barnechea	María Luisa Rojas Castillo

28. HECHOS POSTERIORES

Entre el 31 de diciembre de 2017 y la fecha de emisión de los presentes estados financieros, se realizó la venta de la Propiedad los Nidos y la venta de las acciones de Copec durante el periodo 2018. Sin otro particular no se tiene conocimiento de hechos importantes de carácter financiero o de cualquier otra índole, ocurridos con posterioridad al cierre de los estados financieros que pudieran afectarlos significativamente en su presentación.

5. Manifestación de responsabilidad de la dirección e Informe de terceros

"Los abajo firmantes se declaran responsables respecto de la veracidad de la información incorporada en el presente informe anual, referido al 31 de Diciembre de 2016, de acuerdo al siguiente detalle:

Nombre	Cargo	RUT	Firma
Gustavo Alcalde Lemarié	Presidente	5.894.308-8	
Pbro. Andrés Ariztia de Castro	Capellán	6.947.451-9	
Edgardo Fuenzalida Rojas	Gerente General	6.562.749-3	

Fecha: 28 de agosto de 2018

